

Samen gezond en duurzaam op weg



Mobiliteitsvisie Bodegraven – Reeuwijk

Inleiding

Een mobiliteitsvisie voor Bodegraven-Reeuwijk

Mensen in onze gemeente willen zich nu en in de toekomst gemakkelijk en veilig kunnen verplaatsen: naar werk, school of sport. Met de nieuwe mobiliteitsvisie zorgen we dat de mobiliteit (het verkeer en vervoer) in Bodegraven-Reeuwijk voor iedereen goed en veilig geregeld blijft. Ook met de nieuwe ontwikkelingen die op ons afkomen.

Hoe werkt de mobiliteitsvisie?

We hebben de visie opgedeeld in vier delen. We kijken eerst naar de huidige situatie: hoe ziet het verkeer en vervoer in onze gemeente eruit en wat zijn de knelpunten? Daarna maken we een doorkijk naar de toekomst: wat komt er op ons af aan ontwikkelingen? In het derde deel beschrijven we onze visie op mobiliteit: waar gaan we naartoe? Tot slot lichten we de routes om onze visie te realiseren toe.

Dit is een beknopte versie van de mobiliteitsvisie. Wilt u de uitgebreide versie met achtergrondinformatie lezen? Dat kan! Klik dan op deze link: <https://mobbodegraven-reeuwijk.ireport.royalhaskoningdhv.com/>

Voorwoord van wethouder Kersbergen

Voor u ligt de concept mobiliteitsvisie voor de gemeente Bodegraven-Reeuwijk. Een document op hoofdlijnen dat tot stand is gekomen vanuit gesprekken met (groepen van) inwoners, actuele situaties en trends in Nederland en de wereld, maar ook de ontwikkelingen en uitdagingen die wij de komende jaren op ons af zien komen. We willen in deze visie vooruitkijken naar onze manier van verplaatsen in de toekomst en de richting die we daaraan willen geven, zodat we hier onze plannen en uitvoering op kunnen baseren.

Koers bepalen

Bij het bepalen van een visie kun je vele kanten op. Van 'alles moet blijven zoals het is' tot 'Bodegraven-Reeuwijk gaat in zijn eentje de wereld veranderen'. Zoals zo vaak ligt de waarheid in het midden, en dat geldt ook voor deze concept mobiliteitsvisie. Enerzijds lopen we niet weg voor

ontwikkelingen, zoals de groei van deelmobiliteit en de toenemende aandacht voor bewegen. Anderzijds zien we ook dat onze gemeente divers is, en dat de beschikbaarheid en bruikbaarheid van allerlei manieren van mobiliteit van dorp tot dorp, en misschien zelfs wel van wijk tot wijk verschilt.

Rol van de gemeente

In deze concept mobiliteitsvisie stellen we ons als gemeente bescheiden op. We hebben beperkte financiële middelen. Dat betekent dat niet alle keuzes die we nu maken, ertoe leiden dat we volgende week de openbare ruimte gaan verbouwen. Voor bepaalde ontwikkelingen, zoals deelmobiliteit en laadpalen, kijken we nadrukkelijk naar de markt voor het uitrollen van initiatieven. Als gemeente faciliteren we zaken die aan onze doelen bijdragen vanzelfsprekend zo goed mogelijk, waarbij we onze ambities steeds afwegen tegen andere belangen.

Inhoud

1. Waar staan we nu? p.3
2. Wat komt er op ons af? p.5
3. Waar willen we naartoe? p.7
4. Welke stappen gaan we zetten? p.10



1. Waar staan we nu?

We zijn een knooppunt in het Groene Hart

Bodegraven-Reeuwijk is een gemeente met twee verschillende kanten. We liggen centraal in de drukke Randstad. Tegelijk is rust en ruimte te vinden in het uitgestrekte landschap en in onze dorpen. We zijn een knooppunt in het Groene Hart!

De gemeente is hierdoor grofweg te splitsen in twee gedeelten: het knooppunt (Bodegraven en Reeuwijk-Brug) en het Groene Hart (alle overige kernen, het plassengebied en het buitengebied). Deze twee delen hebben elk hun eigen kwaliteiten en uitdagingen:

Het knooppunt *stedelijk gebied*

Door de strategische ligging is dit deel van de gemeente goed bereikbaar met verschillende vormen van vervoer: openbaar vervoer, auto, fiets en lopen. Dit biedt kansen voor nieuwe ontwikkelingen. Maar het brengt ook uitdagingen met zich mee: het is hier drukker en er staan vaker files. Ook parkeren is een uitdaging. Doordat er meer verkeer is, is het risico op ongevallen groter. De afstanden die mensen hier afleggen zijn kleiner.

Het Groene Hart *landelijk gebied*

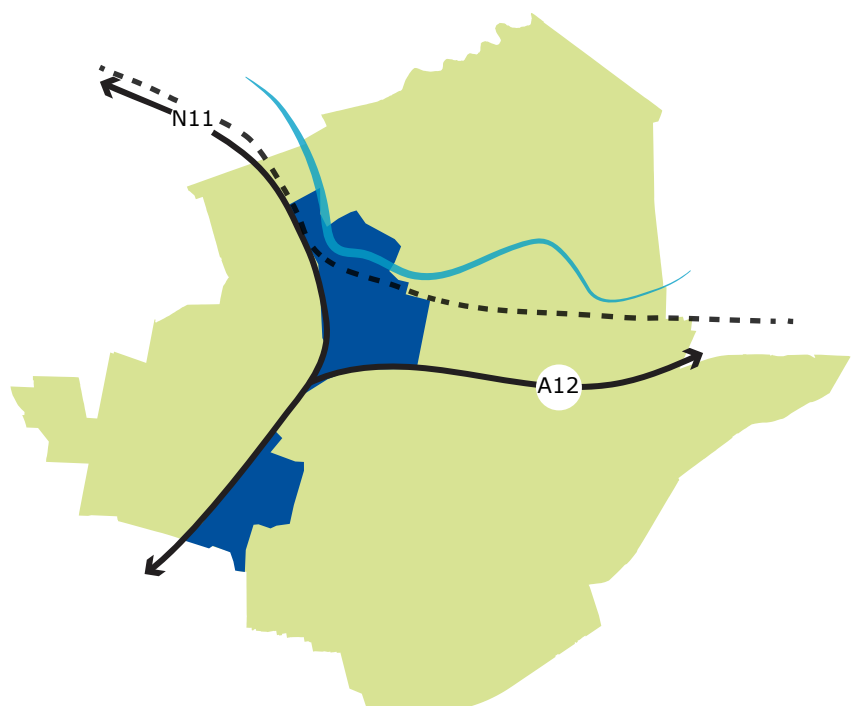
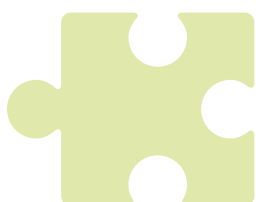
Het Groene Hart is (net als het knooppunt) een gewaardeerd gebied in de gemeente. Hier woon je rustig, zijn veel agrarische bedrijven én trekken mensen erop uit om de ruimte, rust, natuur en historie te beleven. De uitdaging ligt hier vooral in de combinatie van landbouw-, vracht- en recreatieverkeer met smalle wegen waar ook voetgangers en fietsers aanwezig zijn. Maar ook in de toegankelijkheid met openbaar vervoer en de fiets.

Door de verschillende karakters en uitdagingen vragen de twee gebieden om een verschillende visie op mobiliteit.

Het knooppunt

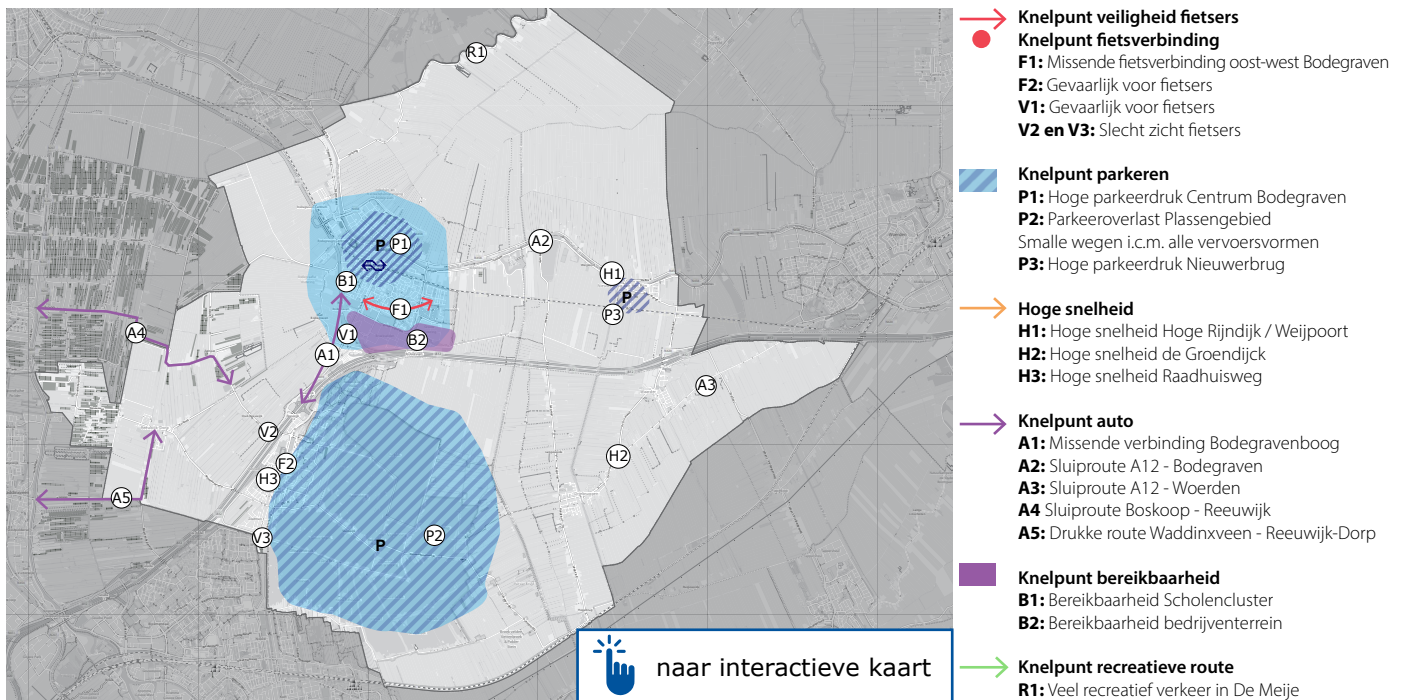


Het Groene Hart



Waar zitten de knelpunten?

Inwoners en organisaties hebben knelpunten in het verkeer- en vervoerssysteem aangedragen. We hebben de belangrijkste knelpunten op het gebied van verkeer en vervoer samengebracht op een knelpuntenkaart:



Missende fietsverbindingen en gevaarlijke locaties

Er ontbreken fietsverbindingen in de gemeente. Daardoor moet er op sommige routes een omweg gemaakt worden. Dit maakt fietsen minder aantrekkelijk. Ook zijn er locaties aangedragen die mensen gevaarlijk ervaren voor fietsers, zoals de kruising van de Zoutmansweg en de Reeuwijkse Randweg.



Het buitengebied kenmerkt zich door smalle wegen

Hier delen verschillende verkeersdeelnemers dezelfde weg. Door de combinatie van de smalle rijbaan en de soms hoge snelheden van weggebruikers, kunnen er gevaarlijke situaties ontstaan. Vooral voor kwetsbare verkeersdeelnemers, zoals voetgangers en fietsers.



Bezoekers zijn veel op zoek naar een parkeerplek

In de gemeente is ruimte voor toerisme en recreatie, zowel in het centrumgebied van Bodegraven als in het buitengebied. De meeste bezoekers komen met de auto. Die willen zij dan ook graag ergens parkeren. Dit zorgt voor veel zoekend verkeer.



De snelheid ligt op sommige wegen erg hoog

Bijvoorbeeld op de smalle wegen. Dit kan voor gevaarlijke situaties zorgen. Dit knelpunt werd in de participatie door inwoners op verschillende locaties aangekaart.



Op verschillende locaties ontstaan parkeerproblemen

Bepaalde plekken hebben te maken met een veel geparkeerde auto's en te weinig parkeerplekken, en met foutparkeren, zoals bij het station van Bodegraven.



Er zijn knelpunten in de bereikbaarheid van locaties

Het gaat dan om locaties zoals het industrieterrein Broekvelden of de scholen in Bodegraven. Ook kent de gemeente enkele sluiproutes die voor overlast zorgen.

2. Wat komt er op ons af?

De komende jaren gebeurt er veel in onze gemeente en in de regio om ons heen. Bijvoorbeeld op het gebied van woningbouw of recreatie. Daarnaast spelen er verschillende trends in de samenleving. Deze ontwikkelingen en trends hebben invloed op het toekomstige verkeer en vervoer.

Lokale ontwikkelingen

Er komen woningen bij in de gemeente

De komende jaren worden er zo'n 3000-3500 woningen gebouwd. We doen dit om de woningnood tegen te gaan. De meeste woningbouwprojecten spelen rondom Bodegraven. In de kernen in het Groene Hart zijn we terughoudender: daar gaat het om kleine aantallen woningen. Door de groei van het aantal woningen neemt ook het aantal verkeersbewegingen toe.



Meer ruimte voor bedrijvigheid bij Bodegraven en Reeuwijk-Brug

De komst van nieuwe bedrijven-locaties is goed voor de lokale economie. We willen vooral ruimte bieden aan het lokale bedrijfsleven. De bereikbaarheid van de bedrijventerreinen is hierbij wel een aandachtspunt.



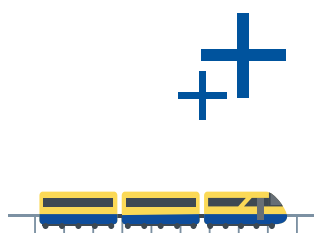
Het wordt drukker met recreatief verkeer

Niet alleen onze gemeente groeit. Ook in de gemeenten om ons heen komen meer mensen. Dat betekent dat meer mensen gebruik maken van voorzieningen in onze gemeente, zoals de recreatie-gebieden. Ook dat heeft invloed op mobiliteit: het wordt drukker.



Het aantal treinen gaat verdubbelen

De provincie werkt hiervoor samen met het ministerie van Infrastructuur en Waterstaat, ProRail, NS, regio Holland Rijnland en alle gemeenten langs de spoorlijn om de verbeteringen uit te voeren. In 2026 moeten tussen Leiden en Utrecht 4 treinen per uur rijden.

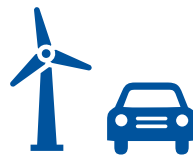


Trends

We hebben ook te maken met trends die in heel Nederland spelen. Ook die hebben invloed op het verkeer en vervoer in Bodegraven-Reeuwijk.

Vergroening: duurzaam op weg

Het verkeer heeft te maken met verduurzaming. We verwachten dat we meer elektrisch gaan rijden, vaker een auto gaan delen (met de burens of met de wijk) en dat de fiets een belangrijker vervoersmiddel wordt.



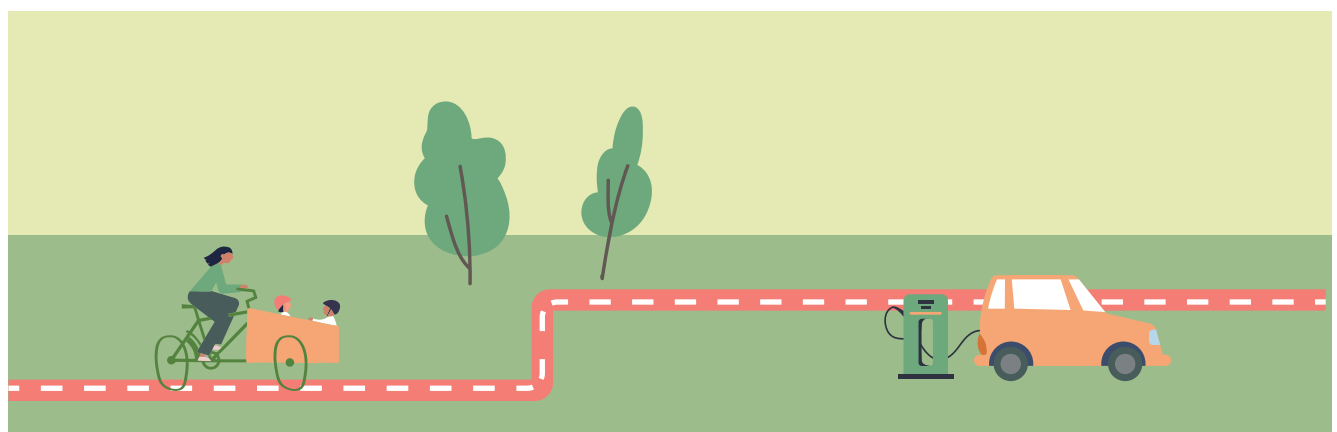
Digitalisering: slimmer op weg

Door het gebruik van data en technologie gaan we steeds slimmer reizen en komen er andere typen voertuigen. Denk hierbij aan elektrische fietsen die makkelijk 25 of zelfs 45 km/u kunnen rijden.



Vergrijzing: toegankelijkheid steeds belangrijker

Bodegraven-Reeuwijk vergrijst (net als de rest van Nederland). Ouderen blijven langer thuis wonen en worden steeds mobieler, binnen en buiten huis. Meer mensen zullen zich te voet, met de fiets of met het openbaar vervoer willen verplaatsen door de gemeente en in de regio.



3. Waar willen we naartoe?

Samen gezond en duurzaam op weg naar 2040. Dat is onze ambitie. Met bewoners, ondernemers en organisaties binnen en buiten Bodegraven-Reeuwijk zetten we ons in voor de leefbaarheid, veiligheid en bereikbaarheid van onze gemeente. Dit doen we aan de hand van 4 pijlers:

1

Leefbare woongebieden

Binnen onze gemeenten streven we naar woonwijken waar iedereen fijn kan wonen en verblijven. Waar kinderen veilig op straat kunnen spelen en mensen elkaar kunnen ontmoeten. Woonwijken die bedragen aan de gezondheid en het welzijn van de inwoners.

Daarom maken we de volgende keuzes voor het verkeer en vervoer naar en binnen de woonwijken.



- Binnen de bebouwde kom komt zoveel mogelijk focus op leefbaarheid en veiligheid. Daarom faciliteren we hier lage snelheden en autoluwe buurten waar het kan.
- Doorgaand verkeer leiden we zoveel mogelijk om de woonwijken en kernen heen. Zo mijden we stilstaand verkeer in de woonwijken.
- We stimuleren het gebruik van elektrisch vervoer en de fiets. Dit dringt de uitstoot van fijnstof en NO2 terug. Goed voor de luchtkwaliteit!
- We betrekken omwonenden en partijen actief bij verkeersmaatregelen in straten en buurten. Vooral bij verkeersveiligheid als onderdeel van een wijkgerichte aanpak.
- Bij woningbouw (met name in het stedelijke gebied) zetten we in op het STOMP-principe* (stappen, trappen, openbaar vervoer, deelvervoer en personenauto):
 - o We realiseren een sterke voetgangers- en fietsstructuur, bijvoorbeeld naar het station.
 - o We stimuleren het gebruik van het openbaar vervoer (trein en bus).
 - o Door voldoende alternatieven te bieden, worden we minder afhankelijk van de auto. Hierdoor kunnen in deze gebieden lagere parkeernormen worden gehanteerd.

**zie uitleg op de volgende pagina*

2

Iedereen veilig op weg

In onze gemeente kun je goed en veilig leven. Dat willen we zo houden. Daarom zetten we ons in voor een sociaal én fysiek veilige leefomgeving. Verkeersveiligheid is hier een belangrijk onderdeel van. Op de volgende manieren werken we actief aan de verkeersveiligheid in de gemeente:



- Wegen richten we zo veilig mogelijk in. Verkeersveiligheid krijgt hier absolute prioriteit. Al blijft doorstroming op de wegen ook belangrijk.
- We geven extra aandacht aan fietsveiligheid.
- Bij basisscholen en in de centra realiseren we veilige wandelvoorzieningen.
- We zetten in op goede fietsverbindingen tussen de kernen. Fietsers komen op deze wegen zo min mogelijk obstakels, zoals kruispunten, tegen.
- Bij scholen en zorginstellingen geven we speciale aandacht aan verkeersveiligheid. Deze plekken krijgen een zelfde, herkenbare inrichting.
- Smalle (enkelstrooks) wegen maken we zo overzichtelijk mogelijk met regelmatige passeermogelijkheden. We houden daarbij rekening met de ontwerprichtlijnen.

3

Duurzaam vervoer

Duurzaamheid is een belangrijk ambitie in de toekomstvisie van onze gemeente. Verduurzaming van de manier waarop we onszelf verplaatsen is hier ook onderdeel van. Binnen de gemeente zijn we al goed op weg. We maken de volgende keuzes om hier nog meer stappen in te zetten:



- We realiseren goede fietsverbindingen tussen de kernen en naar recreatieve plekken, zoals ons unieke Plassengebied. Dit doen we zowel binnen als buiten de kernen.
- In de hele gemeente maken we de routes voor voetgangers en fietsers veilig en comfortabel. Zo wordt de drempel om gebruik te maken van de fiets of te voet te gaan voor inwoners lager.
- We stimuleren het realiseren van doorgaande fietsroutes.
- We stimuleren het gebruik van duurzame vervoersmiddelen en duurzamere vormen van automobilititeit, zoals elektrische auto's.
- Het centrum van Bodegraven richten we optimaal in voor voetgangers en fietsers. Hier krijgen zij voorrang boven andere vervoersmiddelen.

4

Bereikbaar blijven

Onze gemeente is met haar strategische ligging goed bereikbaar met verschillende vormen van vervoer. Dit willen we zo houden. Om bereikbaar te blijven maken we de volgende keuzes.



- We zetten in op het bereikbaar houden van de gemeente met alle vervoerswijzen.
- Op het gebied van openbaar vervoer verbeteren we vooral de routes naar het openbaar vervoer toe en de stallingsmogelijkheden bij haltes. Dit betekent dat we zorgen voor goede fietspaden naar het treinstation en de bushaltes en voor goede fietsenstallingen bij het station en de haltes.
- We borgen de bereikbaarheid met de auto door het verbeteren van de locaties waar het wegennet aansluit op de stroomwegen. Het gaat dan vooral om de aansluiting op de A12 en N11. We blijven ons inzetten voor de komst van de Bodegravenboog en andere (meekoppel)kansen voor een betere bereikbaarheid.
- We zetten in op een goede bereikbaarheid voor hulpdiensten, ook in het buitengebied.



De vier ambities en bijbehorende uitgangspunten hebben wij vertaald in een wensbeeld voor de twee deelgebieden in de gemeente.



naar wensbeeld per deelgebied

*

STOMP wat is dat?

STOMP staat voor Stappen, Trappen, OV, MaaS en Privé-auto. Bij het STOMP-principe geven we de S de meeste prioriteit, gevolgd door de T, de O, de M en dan pas de P. De mens vormt het startpunt.

Stappen, de voetganger, krijgt de hoogste prioriteit. Het streefpunt is gebieden te creëren waar lopen een aantrekkelijke optie is. Voor langere afstanden bieden de fiets en het OV een uitkomst om schoon en efficiënt te bewegen. MaaS, zoals bijvoorbeeld deelvervoer, kan duurzame mobiliteit makkelijker maken en verder stimuleren. De priveauto volgt als laatste.

S
T
O
M
P



Wat betekent dit voor de verschillende verkeersdeelnemers?



De voetganger verdient meer aandacht en prioriteit

Vooraf in verblijfsgebieden, recreatieve gebieden, schoolomgevingen en bij OV-haltes. De inrichting voor de voetganger moet logisch, toegankelijk en veilig zijn. We leggen ook ontbrekende schakels in wandelroutes aan.



De fiets is een belangrijk vervoersmiddel binnen onze gemeente

Binnen de kernen, tussen de kernen en van en naar OV-haltes vervult de fiets een belangrijke rol. Om het gebruik van de fiets te stimuleren en te verbeteren, is het van belang dat we goede fietsvoorzieningen hebben in de gemeente en dat de veiligheid gewaarborgd wordt.



Het treinstation is het focuspunt van het openbaar vervoer

We zetten erop in om het station in Bodegraven te behouden en te verbeteren. Daarnaast blijven we ons inzetten voor openbaar vervoer in iedere kern met veilige en toegankelijke haltes. In iedere kern komt ook een HUB: een centraal punt met onder andere deelvervoer en een pakketpunt.



Het wegennetwerk is de basis voor het autoverkeer

Ons hoofddoel is om al deze wegen volgens het principe 'Duurzaam Veilig' in te richten. Bij herinrichting passen we daarom de wegprofielen en/of de snelheid aan. We willen dat wegen een herkenbare inrichting hebben en sluiptverkeer ontmoedigen.



De ambitie blijft om doorgaand vrachtverkeer door de gemeente heen te weren

De bestaande verboden blijven daarom behouden. Hiervoor is slimme handhaving van belang. Tegelijkertijd is het voor bedrijven in de gemeente belangrijk om goed bereikbaar te blijven.



Landbouwvoertuigen blijven toestaan op de provinciale wegen

Zo borgen we de verkeersveiligheid en leefbaarheid in de kernen. Het gaat dan niet alleen om landbouwvoertuigen maar om alle motorvoertuigen met beperkte snelheid. Ontbrekende verbindingen in het wegennet pakken we op.



naar wensbeeld per vervoermiddel

4. Welke stappen gaan we zetten?

De komende jaren zetten we samen steeds meer stappen richting een gezond en duurzaam Bodegraven-Reeuwijk. Als gemeente hebben we wel beperkte middelen. Maar ook met beperkte middelen is veel mogelijk. Er zijn verschillende routes die we nemen om onze doelen te bereiken:

We gebruiken deze visie bij onderhoud van wegen en nieuwe wijken/ontwikkelingen

Alle wegen in de gemeente moeten van tijd tot tijd onderhouden worden. In sommige gevallen moet hierbij bijvoorbeeld ook het riool vervangen worden. In dat geval moet de hele straat opengemaakt worden en opnieuw worden aangelegd. Op dit soort momenten kiezen we dan voor een wegindeling die beter aansluit bij de mobiliteitsvisie. Ook nieuwe woonwijken moeten bij aanleg voldoen aan de visie.

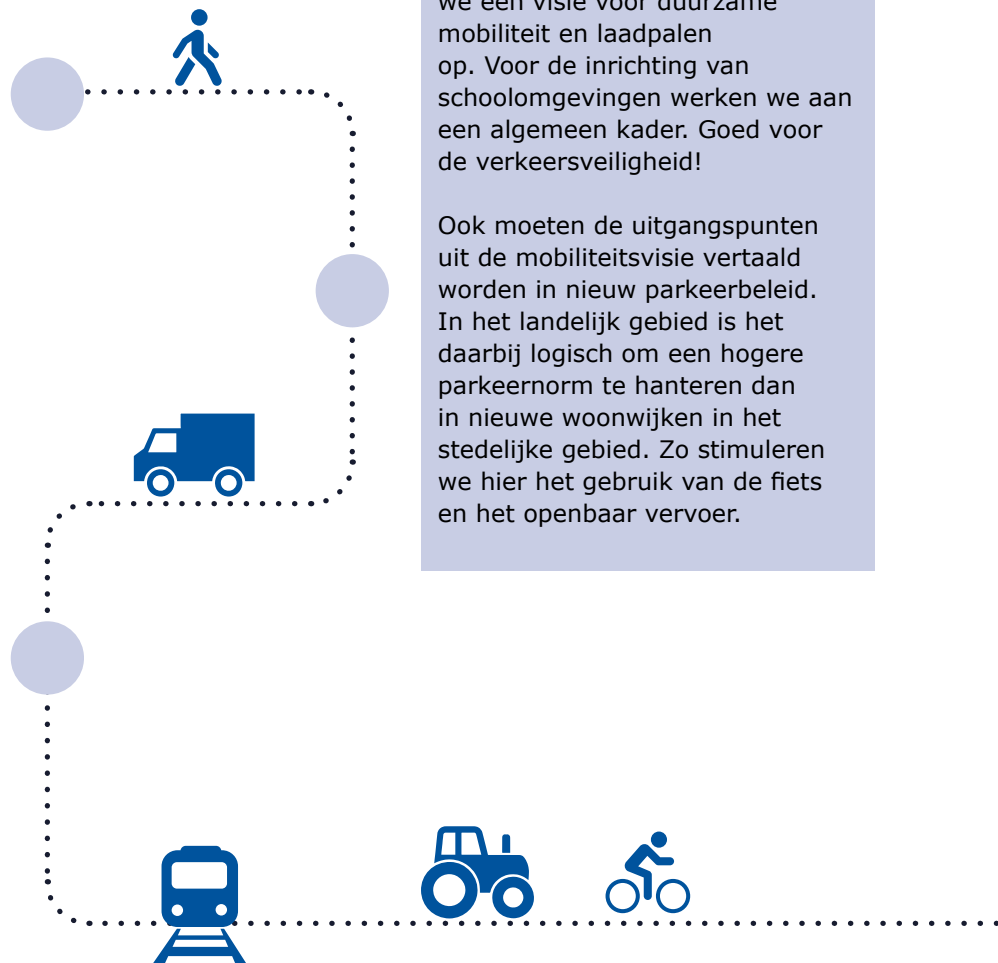
Met de regio werken we samen aan een betere bereikbaarheid

Onze gemeente staat er niet alleen voor. Met omliggende gemeenten en de provincie werken we aan verschillende opgaven op het gebied van mobiliteit. Zo zetten we ons binnen het samenwerkingsverband Beter Bereikbaar Gouwe in voor de komst van de Bodegravenboog. En met de gemeenten in de regio Midden-Holland werken we aan het verbeteren van de verkeersveiligheid.

Voor sommige onderwerpen hebben we specifiek beleid nodig

Sommige onderwerpen uit de mobiliteitsvisie vragen om een nadere uitwerking. Zo stellen we een visie voor duurzame mobiliteit en laadpalen op. Voor de inrichting van schoolomgevingen werken we aan een algemeen kader. Goed voor de verkeersveiligheid!

Ook moeten de uitgangspunten uit de mobiliteitsvisie vertaald worden in nieuw parkeerbeleid. In het landelijk gebied is het daarbij logisch om een hogere parkeernorm te hanteren dan in nieuwe woonwijken in het stedelijke gebied. Zo stimuleren we hier het gebruik van de fiets en het openbaar vervoer.



We zetten in op educatie en voorlichting

Educatie speelt een grote rol bij een veilige deelname aan het verkeer. Niet alle knelpunten op het gebied van mobiliteit zijn oplosbaar met een fysieke maatregel. Knelpunten ontstaan ook doordat mensen niet goed begrijpen wat er in het verkeer van hen wordt verwacht. Verkeerseducatie en -voorlichting van de risicogroepen, schoolkinderen en ouderen kan bijdragen aan de verbetering van de verkeersveiligheid in de gemeente.



Samen met de politie gaan we in gesprek over handhaving

In onze gemeente wordt soms verkeersoverlast ervaren. Daar waar mogelijk proberen we rijgedrag positief te beïnvloeden. Maar naast inrichting en educatie is het relevant om ook vanuit verkeershandhaving hier aandacht aan te besteden. Handhaving van het verkeer ligt in eerste instantie bij de regionale en landelijke politie. We gaan het gesprek met hen aan.

Afspraken met bedrijven over slim reizen

Op dit moment zijn de alternatieven voor de auto naar en op de industrie- en bedrijventerreinen beperkt. Het verbeteren van de doorfietsroutes en de opkomst van de elektrische fiets brengen hier verandering in. We willen duurzaam vervoer naar deze locaties stimuleren. Goede afspraken met het bedrijfsleven over de mobiliteit van werknemers en bezoekers kunnen hierbij helpen.

We blijven de mobiliteitsvisie bijwerken

De mobiliteitsvisie is gebaseerd op de huidige situatie in onze gemeente. Maar de situatie op de weg kan altijd veranderen. Daarom monitoren we regelmatig of de visie nog voldoet aan de ambities en praktijk.

Door te werken met deze nieuwe visie houden we Bodegraven – Reeuwijk leefbaar en bereikbaar.

